



Tuto tour de lit de bébé intégral

Mes petites mains pleines de doigts



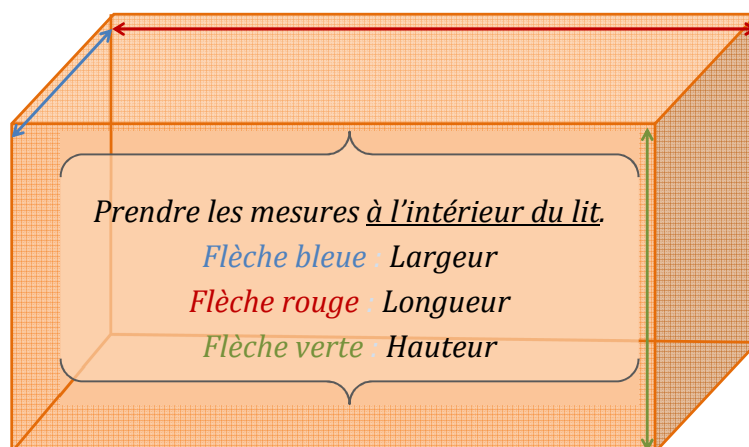
Pourquoi un tour de lit intégral ? Parce que, lorsque bébé grandit, les intervalles entre les barreaux du lit peuvent devenir dangereux. Je suis une adepte inconditionnelle du tour de lit intégral : Ma fille (la maman du Petit Prince et de la Petite fée) s'est coincé la tête entre les barreaux de son berceau à 5 mois.

Si ! C'est possible ! Grands moments d'angoisse ! Depuis, je milite ! Un récent évènement familial m'a prouvé que le « coinçage intempestif de tête » est possible même avec un lit moderne...

Ce n'est pas un modèle compliqué à réaliser. La seule difficulté réside dans la taille et les épaisseurs des pièces à coudre, mais avec un peu de patience et de persévérance, c'est abordable même par un(e) débutant(e).

Les lits pour bébé sont en général de format standard. Il existe deux tailles standard : 120x60 ou 140x60. La hauteur elle aussi peut varier bien que j'aie rarement vu des lits d'une hauteur supérieure à 63cm. C'est pourquoi, avant de vous procurer les fournitures, l'idéal est de relever avec soin les mesures sur le lit qui recevra votre œuvre. Il faut relever la longueur, la largeur et la hauteur à l'intérieur de la « cage » du lit, comme indiqué sur le schéma ci-dessous. Bien observer également la disposition des barreaux pour déterminer les points d'attache (là où vous fixerez les nouettes ou liens).

Le tuto que je vous propose convient pour un lit à barreaux en 120x60x63. Si vos mesures sont différentes, il vous faudra redimensionner les pièces T et C. Sauf exception signalée, les mesures sont données sans marges de couture, à vous d'ajouter celles qui vous conviennent.



Fournitures

- 2m de tissu (coton) en 140 de large pour l'intérieur
- 2 m de tissu (coton) en 140 de large pour l'extérieur
- 2 m de ouatine épaisse en 140
- 9,5 m de ruban pour les « nouettes » ou liens
- Deux chutes de tissus coordonnés de 25cmx27cm pour les poches

www.mespetitesmainspleinesdedoigts.fr

Tuto Tour de lit de bébé intégral

Septembre 2013 – Reproduction interdite

Plan de coupe

Penser à ajouter les marges de couture tout autour de chaque pièce C et T.

- Pièce T (tête et pied de lit : l 60cm x h 63cm). Couper deux fois dans le tissu intérieur, deux fois dans le tissu extérieur et deux fois dans la ouatine.
- Pièce C (côtés du lit : L 120 cm x h 63 cm) : Couper deux fois dans le tissu intérieur, deux fois dans le tissu extérieur et deux fois dans la ouatine.
- Poches (**marges comprises**) : L 27cm x h 25 cm : couper deux fois.
- Couper 19 morceaux de ruban de 50 cm chacun.

Déco

C'est le moment de réaliser la décoration (appliqués, rubans...) que vous avez choisie. Si vous souhaitez que la partie intérieure soit en patchwork, travaillez vos montages pour obtenir les pièces T et C aux mesures ci-dessus en n'oubliant pas les marges de couture à votre convenance.

Poches

* Surfiler les quatre côtés d'une pièce «poche».

Replier un rentré de 1 cm sur l'envers des côtés, repasser.

Faire un ourlet sur le haut de la pièce en repliant 1cm puis 2cm, repasser, piquer le long du repli pour fermer l'ourlet.

Préparer la deuxième pièce de la même manière.



Poche côté envers avec ses deux rentrés latéraux et son ourlet supérieur

* Tracer un trait repère sur chacune des pièces C «intérieure».

Situé à 15cm du bord inférieur, il est centré en largeur et mesure 25 cm (longueur de la poche).



Pièce C avec le trait repère.

* Epingler la poche, endroit contre endroit, la tête en bas, le long de ce repère. Piquer à deux centimètres du bord inférieur de la poche.



Pièce C avec bord inférieur de la poche cousu

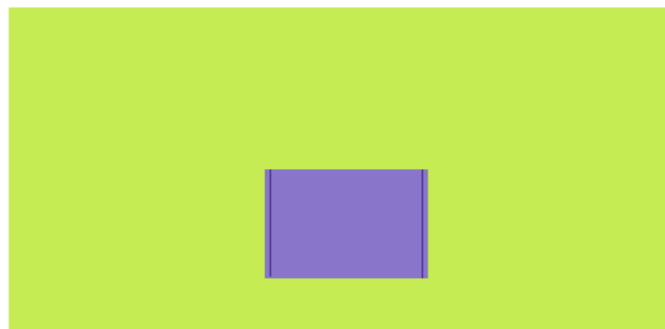
www.mespetitesmainspleinesdedoigts.fr

Tuto Tour de lit de bébé intégral

Septembre 2013 – Reproduction interdite

* Relever la poche envers contre l'endroit de la pièce C, repasser, épingler les deux côtés latéraux de la poche, piquer à 0,7cm du bord. Renforcer les bords supérieurs des coutures.

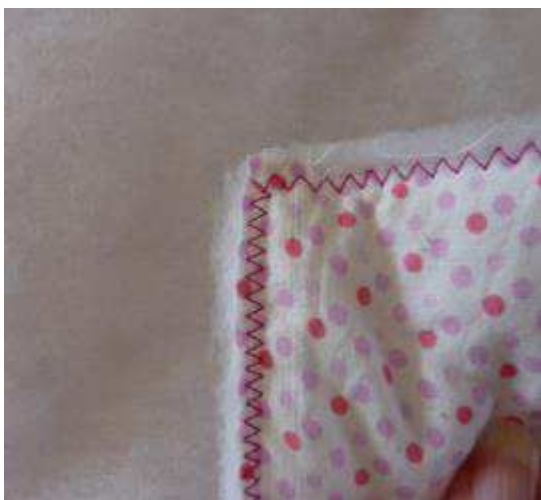
Procéder de même pour la deuxième poche sur la deuxième pièce C.



Pièce C, poche cousue.

Ouatine

* Fixer la ouatine tout autour des pièces C et T « intérieur » à l'aide d'un point zig-zag.



Nouettes

* Repérer sur le schéma ci-dessous l'emplacement des nouettes et vérifier qu'elles s'adapteront à votre lit. Les marquer sur l'endroit des pièces C et T extérieures.



Schéma d'assemblage et de positionnement des 19 nouettes. Chaque étoile représente une nouette

* Plier chaque morceau de ruban en deux puis les épingler en place, côté plié vers le bord du tissu. Maintenir par un point zig-zag au bord du tissu.



www.mespetitesmainspleinesdedoigts.fr

Tuto Tour de lit de bébé intégral

Septembre 2013 – Reproduction interdite

* Épingler les extrémités libres des rubans sur l'endroit du tissu afin qu'elles ne soient pas gênantes par la suite.



Assemblage

Assembler par une couture au point droit les pièces C et T extérieures, endroit sur endroit en suivant le schéma de la page 3 (une pièce T, une C, la deuxième T et la deuxième C). Procéder de même avec les pièces intérieures (attention à l'orientation des poches et du tissu s'il a un sens). Poser les pièces à plat devant soi avant d'épingler pour éviter les inversions.



* Superposer les deux assemblages endroit contre endroit en faisant coïncider les coutures. Épingler, piquer tout autour en ménageant une ouverture de 30 cm environ, dans le bas de la longueur. Dégarnir les angles. Retourner (prendre garde aux épingles qui maintiennent toujours les rubans en place). Oter les épingles, bien faire sortir les coins à l'aide d'une baguette chinoise par exemple. Fermer l'ouverture à petits points cachés.

Finitions

* Piquer à travers toutes les épaisseurs le long des coutures d'assemblage verticales (celles qui seront le long des montants du lit). Pour éviter les becs ou les faux-plis, bien aligner les deux coutures (intérieure et extérieure), épingler abondamment de chaque côté de la couture pour maintenir les épaisseurs puis piquer sur le côté extérieur pour bien gérer les passages des rubans. Ces quatre coutures sont indispensables pour l'efficacité des nouettes. Sans elles, la partie intérieure du tour de lit s'affaisserait.

* Quilter à la main quelques point sur chaque pan du tour de lit et/ou fixer quelques boutons par ci par là pour bien solidariser les côtés intérieurs et extérieurs sur les longueurs.



Bonne couture !

Si vous rencontrez un problème, je vous écoute ici : petitesmains.doigts@orange.fr

Et n'oubliez pas : Ce tuto est payant !

Le prix ?

Un petit commentaire et une photo de votre œuvre seront mon « salaire » et me feront le plus grand plaisir ! A bientôt